

Accidentalité routière 2020 – données provisoires au 29 janvier 2021



Les indicateurs quasi-définitifs principaux des **accidents corporels de la circulation routière enregistrés par les Forces de l'ordre** sont labellisés par l'Autorité de la Statistique Publique.

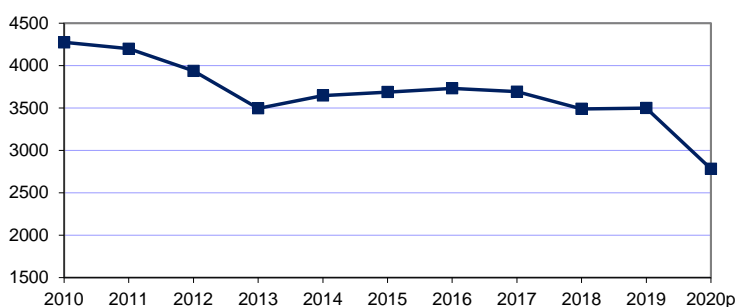
2 782 personnes seraient décédées en 2020 sur les routes de France, en métropole ou en outre-mer. **Ce chiffre, inférieur de 20% à celui de 2019, est historiquement bas, et cette évolution historique s'explique en grande partie par les effets de l'épidémie mondiale de la Covid-19.**

Le gouvernement français a confiné la population sur deux périodes, du 16 mars au 10 mai inclus et du 30 octobre au 27 novembre 2020 inclus. En dehors de ces périodes, des couvre-feux nationaux et/ou locaux ont été mis en place.

Ces périodes de confinement et dé-confinement, ont eu **des répercussions majeures de réduction** de l'activité économique, des déplacements de la population, du tourisme, et de ce fait **de l'accidentalité routière.**

I. Bilan de l'accidentalité en France (métropole et outre-mer)

Evolution de la mortalité routière annuelle en France métropolitaine et outre-mer



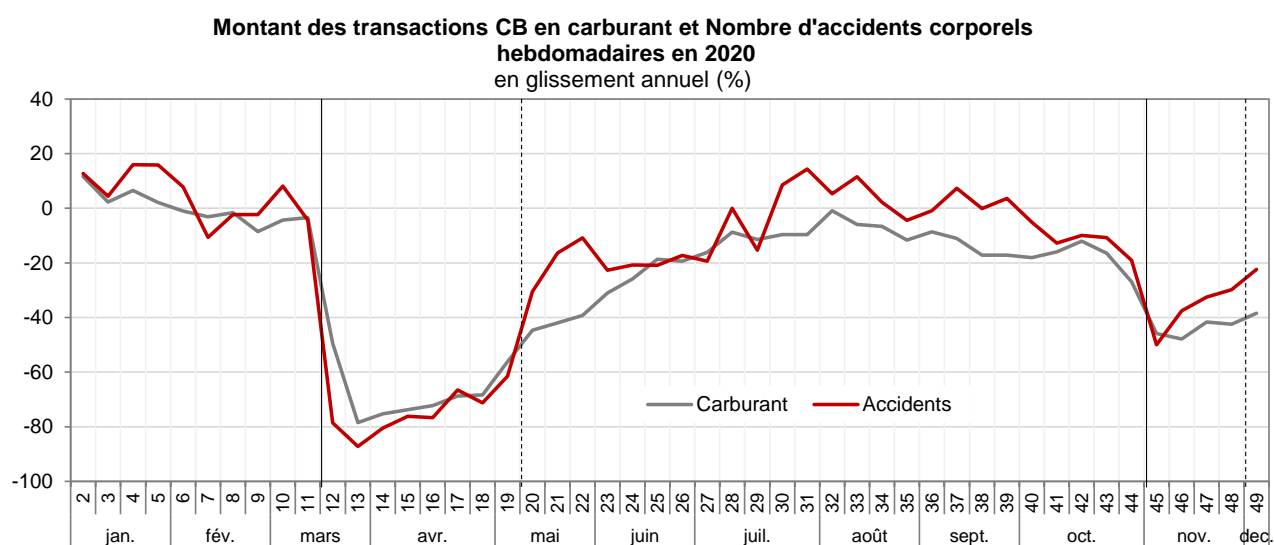
	Accidents corporels	Tués à 30 jours	Blessés
2010	70 141	4 273	88 167
2011	67 760	4 196	84 910
2012	63 018	3 936	79 274
2013	59 110	3 495	73 611
2014	60 429	3 644	75 928
2015	59 198	3 687	74 158
2016	59 919	3 738	75 819
2017	61 224	3 684	76 840
2018	58 352	3 488	73 253
2019	58 840	3 498	74 165
2020p	47 523	2 782	59 060
Evolution 2018-2017	-5%	-5%	-5%
Evolution 2019-2018	+1%	+0%	+1%
Evolution 2020-2019	-19%	-20%	-20%
Evolution 2010-2020	-32%	-35%	-33%

Source : ONISR – données définitives jusqu'en 2019, données provisoires 2020
Données relatives aux accidents corporels enregistrés par les forces de l'ordre, en France métropolitaine et outre-mer

Dans le contexte de la crise sanitaire liée à la Covid-19, ayant donné lieu notamment à des mesures exceptionnelles en France métropolitaine et outre-mer (confinement de la population à partir du 17 mars 2020, sortie progressive du confinement à partir du 11 mai 2020, mesures locales de couvre-feu en octobre et reconfinement national du 30 octobre au 14 décembre), les indicateurs de l'accidentalité routière présentent une baisse historique à partir de mars 2020.

L'interprétation s'avère très complexe pour plusieurs raisons. Le confinement a fortement influencé les conditions de déplacement des usagers.

En raison des règles de distanciation sociale, beaucoup d'utilisateurs ont changé de modes de déplacement, notamment en zone urbaine où les modes individuels (marche, trottinettes et autres engins de déplacement personnel, vélos, deux-roues motorisés, voitures) ont été privilégiés aux transports en commun.



Lecture : lors de la semaine 47 (16-22 novembre), les montants de transactions par carte bancaire CB en carburant étaient inférieurs de 42 % au montant de la semaine 47 de 2019, le nombre d'accidents étaient inférieurs de 36% au nombre de la semaine 47 de 2019. Les traits verticaux indiquent respectivement le début du premier confinement, sa fin, le début du deuxième confinement et son allègement.

Note : la dynamique de ces montants de transactions bancaires peut traduire, à partir du mois de mars, un plus fort recours aux paiements par carte bancaire, cette tendance étant corrigée dans l'estimation des pertes ou surcroît de consommation par rapport au niveau d'avant-crise.

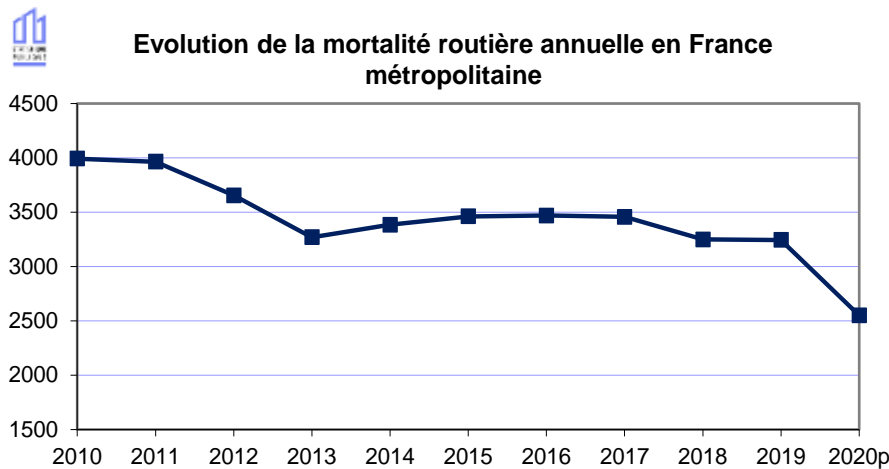
Sources : Cartes Bancaires CB, données de caisse d'enseignes de la grande distribution (pour l'alimentation), calculs Insee

ONISR-Accidents corporels enregistrés par les forces de l'ordre, données en base au 25 janvier 2021, en France métropolitaine et dans les départements d'outre-mer

II. Bilan de l'accidentalité en France métropolitaine

2 550 personnes seraient décédées en 2020 sur les routes de France métropolitaine.

Il s'agit de la plus faible mortalité routière enregistrée depuis 1924 (mortalité routière en 1924 : 2 246 tués, 1925 : 2 646 tués), alors qu'on peut estimer que le parc de véhicules en circulation a été multiplié par 50¹.



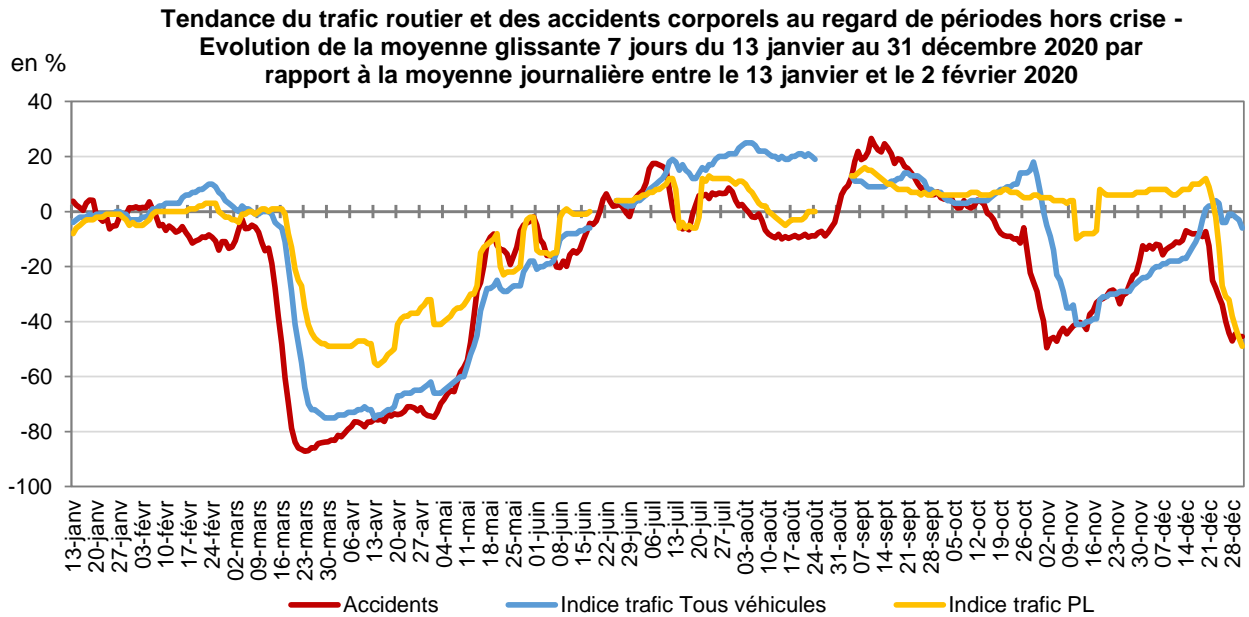
Les indicateurs relatifs aux accidents corporels enregistrés par les forces de l'ordre, ainsi que ceux sur les blessés, sont également en baisse de 20 % par rapport aux années précédentes. La soudaineté tout à fait inédite de cette baisse suggère qu'elle ne peut pas s'expliquer uniquement par des évolutions des comportements des usagers de la route.

	Accidents corporels	Tués à 30 jours	Blessés
2010	67 288	3 992	84 461
2011	65 024	3 963	81 251
2012	60 437	3 653	75 851
2013	56 812	3 268	70 607
2014	58 191	3 384	73 048
2015	56 603	3 461	70 802
2016	57 522	3 477	72 645
2017	58 613	3 448	73 384
2018	55 766	3 248	69 887
2019	56 016	3 244	70 490
2020p	44 997	2 550	55 754
Evolution 2017-2018	-5%	-6%	-5%
Evolution 2018-2019	+0%	-0%	+1%
Evolution 2019-2020	-20%	-21%	-21%
Evolution 2010-2020	-33%	-36%	-34%

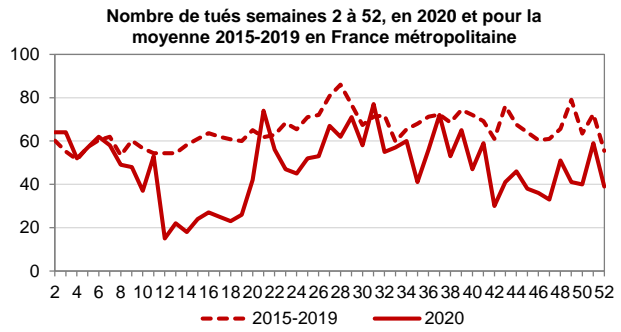
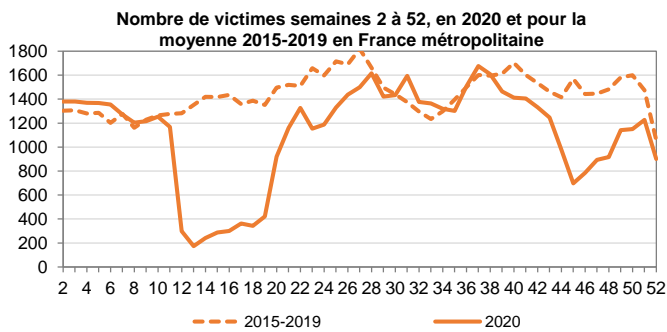
Source : ONISR – données définitives jusqu'en 2019 (séries labellisées), données provisoires 2020
Données relatives aux accidents corporels enregistrés par les forces de l'ordre, en France métropolitaine

¹ Le parc automobile actuel en circulation est estimé à 40 millions, et devait être de l'ordre de 800 000 en 1925.
Accidentalité routière 2020 – estimations au 29 janvier 2021

L'évolution hebdomadaire des accidents corporels depuis le début de l'année 2020 est très proche de l'évolution de l'indicateur du trafic sur le réseau routier national (autoroutes et routes nationales concédées ou non). Il est donc très probable qu'une grande partie de la baisse de l'accidentalité s'explique par la diminution du trafic routier.



Pendant les deux périodes de confinement, on observe à la fois une baisse du trafic et de l'accidentalité. C'est aussi pendant ces périodes que la mortalité et les accidents corporels ont été nettement inférieurs aux années précédentes. Avant le premier confinement et entre les deux confinements, le nombre de victimes est très proche de celui des années 2015-2019, et celui des personnes décédées très légèrement inférieur.



Source : ONISR – données définitives jusqu'en 2019 (séries labellisées), données provisoires 2020
Données relatives aux accidents corporels enregistrés par les forces de l'ordre, en France métropolitaine

II.1. Mortalité selon la classe d'âge en France métropolitaine

En 2020, la mortalité routière baisse quel que soit l'âge, à l'exception des **enfants et adolescents** de moins de 18 ans, dont le nombre de tués estimé est **stable** (153 tués en 2020).

La **baisse de la mortalité est la plus forte pour les personnes âgées de 75 ans ou plus (-34 % soit 179 tués de moins qu'en 2019)**, lesquels contribuent pour 1/4 de la baisse globale.

La **baisse la moins forte** est observée pour les personnes âgées de **65-74 ans (-9 % soit 29 tués de moins)**.

La baisse de la mortalité des **18-34 ans**, usagers à sur-risque routier important, est équivalente à la baisse globale ; elle contribue pour près de 1/3 à la baisse globale avec **216 tués de moins**.

Nombre de personnes tuées par classe d'âge en France métropolitaine

	0-17ans	18-24 ans	25-34ans	35-44ans	45-54ans	55-64ans	65-74ans	75ans et +	Total
2010	291 7 %	831 21 %	704 18 %	545 14 %	505 13 %	351 9 %	264 7 %	501 13 %	3 992 100 %
2011	272 7 %	813 21 %	715 18 %	557 14 %	481 12 %	366 9 %	280 7 %	479 12 %	3 963 100 %
2012	246 7 %	753 21 %	615 17 %	467 13 %	492 13 %	335 9 %	264 7 %	481 13 %	3 653 100 %
2013	200 6 %	635 19 %	548 17 %	457 14 %	401 12 %	339 10 %	254 8 %	434 13 %	3 268 100 %
2014	228 7 %	582 17 %	616 18 %	425 13 %	450 13 %	311 9 %	283 8 %	489 14 %	3 384 100 %
2015	226 7 %	619 18 %	607 18 %	417 12 %	422 12 %	339 10 %	312 9 %	519 15 %	3 461 100 %
2016	204 6 %	597 17 %	580 17 %	414 12 %	417 12 %	379 11 %	320 9 %	566 16 %	3 477 100 %
2017	205 6 %	562 16 %	571 17 %	437 13 %	422 12 %	382 11 %	342 10 %	527 15 %	3 448 100 %
2018	192 6 %	503 15 %	511 16 %	410 13 %	399 12 %	391 12 %	332 10 %	510 16 %	3 248 100 %
2019	153 5 %	549 17 %	516 16 %	383 12 %	382 12 %	412 13 %	317 10 %	532 16 %	3 244 100 %
2020p	153 6 %	445 17 %	404 16 %	280 11 %	328 13 %	299 12 %	288 11 %	353 14 %	2 550 100 %
Evolution 2017-2018	-6%	-10%	-11%	-6%	-5%	+2%	-3%	-3%	-6%
Evolution 2018-2019	-20%	+9%	+1%	-7%	-4%	+5%	-5%	+4%	-0%
Evolution 2019-2020	+0%	-19%	-22%	-27%	-14%	-27%	-9%	-34%	-21%
Evolution 2010-2020	-47 %	-46 %	-43 %	-49 %	-35 %	-15 %	9 %	-30 %	-36 %

Source : ONISR – données définitives jusqu'en 2019 (séries labellisées), données provisoires 2020
Données relatives aux accidents corporels enregistrés par les forces de l'ordre, en France métropolitaine

Pour comprendre la véritable évolution de chaque classe d'âge **sur la décennie**, il est utile de regarder le taux de mortalité rapportée à la population, ci-dessous en nombre de tués par million d'habitants de chaque classe d'âge. Ainsi, compte-tenu de l'augmentation de la population senior, les variations qui apparaissaient souvent en hausse sont relativisées à la baisse ou en stabilité.

L'indicateur de **mortalité rapportée à la population** s'était établi en 2019 à 50 tués par million d'habitants, dans la moyenne des pays d'Europe. En 2020, il chute à **39 tués par million d'habitants**. En dépit des circonstances exceptionnelles de cette année de pandémie, les âges les plus à risque restent en sur-risque par rapport à la moyenne de 2019, puisqu'en 2020 on enregistre :

- **85 tués par million** d'habitants pour les jeunes de **18-24 ans**
- **56 tués par million** pour les séniors de **75 ans ou plus**
- **54 tués par million** pour les **25-34 ans**.

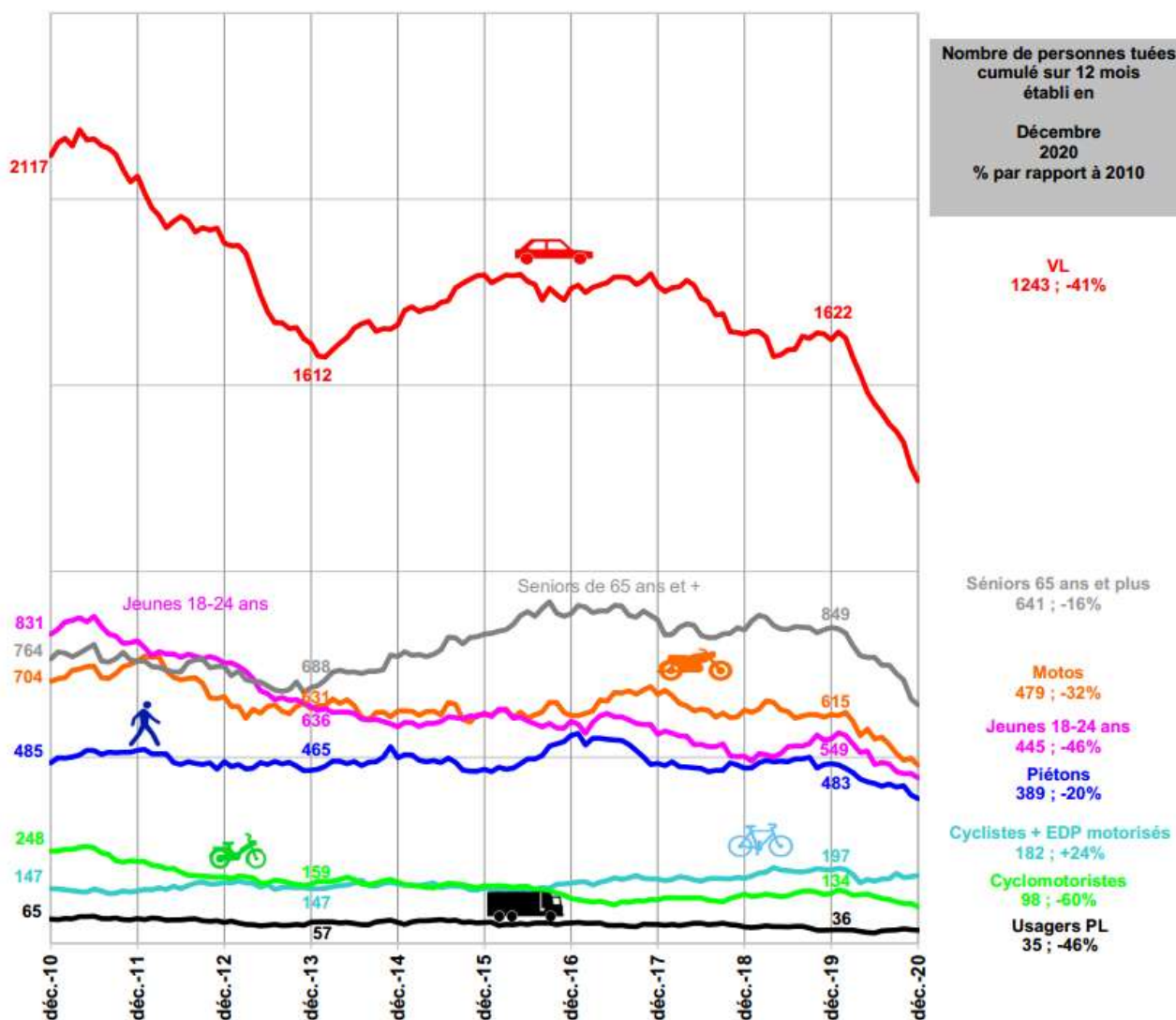
Mortalité rapportée à la population de chaque classe d'âge (tués par million d'habitants)

	0-17ans	18-24 ans	25-34ans	35-44ans	45-54ans	55-64ans	65-74ans	75ans et +	Total
2010	21	151	91	62	59	44	53	90	64
2011	20	149	92	64	56	45	56	85	63
2012	18	140	79	55	57	41	51	84	58
2013	14	120	70	54	46	42	46	75	51
2014	16	110	78	51	52	38	49	83	53
2015	16	118	77	50	49	42	52	87	54
2016	14	115	74	50	48	47	51	94	54
2017	15	109	74	53	48	47	52	88	53
2018	14	98	67	50	46	48	49	84	50
2019	11	106	68	47	44	51	45	86	50
2020p	11	85	54	35	38	36	40	56	39
Evolution 2017-2018	-6%	-10%	-10%	-5%	-6%	+2%	-6%	-4%	-6%
Evolution 2018-2019	-20%	+8%	+2%	-6%	-4%	+5%	-7%	+2%	-0%
Evolution 2019-2020	+1%	-20%	-21%	-27%	-13%	-28%	-12%	-35%	-21%
Evolution 2010-2020	-47 %	-44 %	-41 %	-44 %	-36 %	-18 %	-25 %	-37 %	-38 %

Source : ONISR – données définitives jusqu'en 2019 (séries labellisées), données provisoires 2020
Données relatives aux accidents corporels enregistrés par les forces de l'ordre, en France métropolitaine

II.2. Mortalité selon les catégories d'usagers en France métropolitaine

La baisse de la mortalité en 2020 selon les grandes catégories d'usagers est sans commune mesure en ampleur avec les années précédentes, la crise sanitaire ayant entraîné une rupture dans les déplacements habituels en France et à l'étranger.



L'accidentalité des divers usagers a été ralentie fortement pendant les périodes de restrictions des déplacements, et en-dehors de ces périodes les pratiques des usagers ont évolué pour se protéger de l'épidémie (augmentation des pratiques de déplacement individuelles et moindre recours aux transports en commun notamment).

Chaque année, plus de la moitié des tués en France sont des **automobilistes**. En 2020 cependant ils ne représentent que 49% de la mortalité routière avec **1 243 tués**, soit 379 de moins qu'en 2019 (-23 %). Cette baisse un peu plus forte que la moyenne s'explique par la part importante de seniors qui se déplacent en voiture : les 75 ans et plus ont réduit fortement leurs déplacements avec l'épidémie et donc leurs déplacements en voiture et leur accidentalité.

577 personnes sont décédées en **deux-roues motorisés (98 cyclomotoristes et 479 motocyclistes)**. La mortalité des usagers de deux-roues motorisés a baissé plus que la moyenne pour des raisons différentes.

La réduction de la mortalité **cyclomotoriste** (36 tués de moins) concerne exclusivement les moins de 30 ans et se concentre sur les périodes de confinement ou de réduction du temps scolaire en présentiel (que ce soit en juin ou en septembre-octobre).


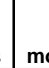


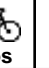

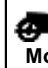
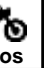


La réduction de la mortalité **motocycliste** (136 tués de moins) cumule l'effet confinement sur des mois habituellement forts en termes de pratique (mars-avril), avec le fait que les mois de relative liberté par rapport à l'épidémie ont vu des conditions météo pluvieuses (juin et septembre) en particulier dans le Sud.

La mortalité **piétonne, 389 tués**, baisse moins que la moyenne (94 tués de moins, soit -19 %) alors même que les seniors constituent toujours plus de la moitié des personnes décédées à pied. En effet, la réduction de la mortalité piétonne des 75 ans et plus est bien plus forte que la moyenne (-24 %) mais la mortalité piétonne des 65-74 ans baisse à peine. Pour les autres classes d'âge, il semble que la réduction de la mortalité pendant les périodes de confinement ait été en partie compensée par une mobilité accrue le reste du temps.

Enfin la mortalité des **cyclistes** baisse légèrement (-7 %), 174 cyclistes tués, soit 13 de moins qu'en 2019 : 1 tué de plus hors agglomération et 14 de moins en agglomération. Le nombre de blessés, lui augmente hors agglomération mais diminue légèrement en agglomération. Si l'on tient compte des périodes pendant lesquelles les déplacements ont été fortement contraints, ceci traduit un fort développement de la pratique, en particulier hors agglomération où les vitesses élevées des usagers motorisés rendent les cyclistes plus vulnérables.

On ne constate pas de baisse de la mortalité des **usagers de poids-lourd**, sans doute parce que leur circulation, liée à des besoins économiques vitaux, n'a pas été fortement impactée par les restrictions.

La mortalité des **usagers de véhicule utilitaire** pour sa part baisse fortement (57 personnes tuées, soit 41 décès en moins), mais la baisse semble concerner essentiellement l'usage non-professionnel de véhicules utilitaires.

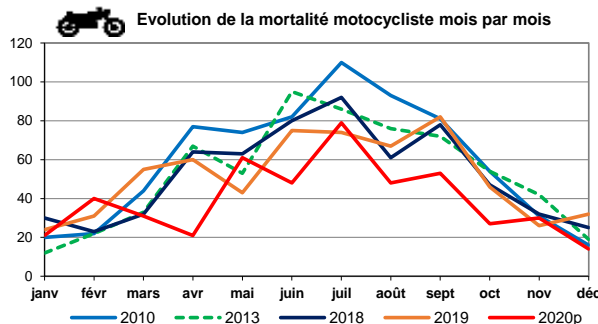
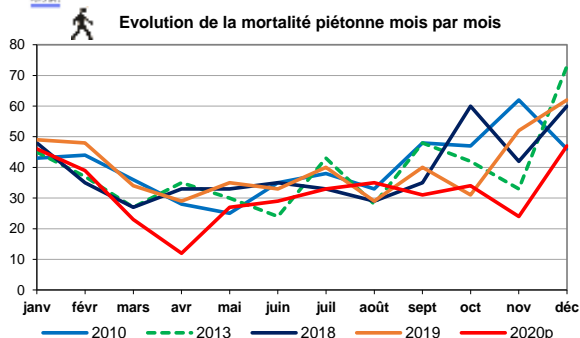
	 Piétons	 EDP motorisé	 Vélos	 Cyclos	 Motos	 VT	 VU	 PL	 TC	 Autres	Total
2010	485 12%		147 4%	248 6%	704 18%	2117 53%	146 4%	65 2%	4 0%	76 2%	3 992 100%
2011	519 13%		141 4%	220 6%	760 19%	2062 52%	134 3%	67 2%	0 0%	60 2%	3 963 100%
2012	489 13%		164 4%	179 5%	664 18%	1882 52%	145 4%	56 2%	6 0%	68 2%	3 653 100%
2013	465 14%		147 4%	159 5%	631 19%	1612 49%	133 4%	57 2%	7 0%	57 2%	3 268 100%
2014	499 15%		159 5%	165 5%	625 18%	1663 49%	143 4%	56 2%	9 0%	65 2%	3 384 100%
2015	468 14%		149 4%	155 4%	614 18%	1796 52%	120 3%	56 2%	43 1%	60 2%	3 461 100%
2016	559 16%		162 5%	121 3%	613 18%	1760 51%	130 4%	55 2%	12 0%	65 2%	3 477 100%
2017	484 14%		173 5%	117 3%	669 19%	1767 51%	99 3%	51 1%	14 0%	74 2%	3 448 100%
2018	471 15%		175 5%	133 4%	627 19%	1637 50%	92 3%	44 1%	3 0%	66 2%	3 248 100%
2019	483 15%	10 0%	187 6%	134 4%	615 19%	1622 50%	98 3%	36 1%	4 0%	55 2%	3 244 100%
2020p	389 15%	8 0%	174 7%	98 4%	479 19%	1243 49%	57 2%	35 1%	3 0%	64 3%	2 550 100%
Evolution 2017-2018	-3%	-	+1%	+14%	-6%	-7%	-7%	-14%	-79%	-11%	-6%
Evolution 2018-2019	+3%	-	+7%	+1%	-2%	-1%	+7%	-18%	+33%	-17%	-0%
Evolution 2019-2020	-19%	-	-7%	-27%	-22%	-23%	-42%	-3%	-25%	+16%	-21%
Evolution 2010-2020	-20%	-	+18%	-60%	-32%	-41%	ND	-46%	ND	-16%	-36%

Source : ONISR – données définitives jusqu'en 2019 (séries labellisées), données provisoires 2020
Données relatives aux accidents corporels enregistrés par les forces de l'ordre, en France métropolitaine

En 2020, 174 cyclistes ont été tués (77 en agglomération et 97 hors agglomération) contre 187 en 2019 (92 en agglomération et 95 hors agglomération).



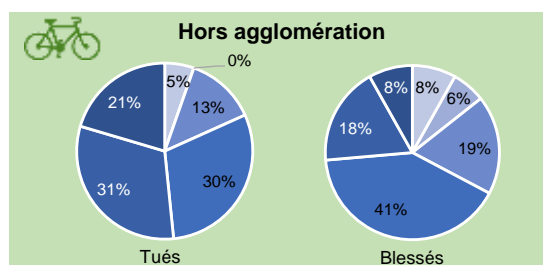
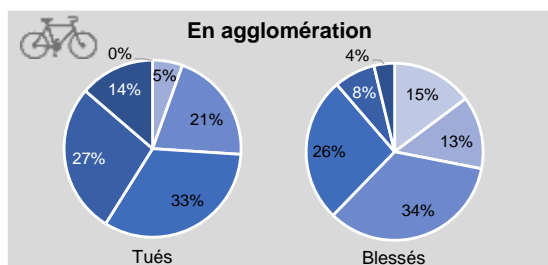
Nombre de personnes tuées par catégorie d'usagers de la route en France métropolitaine



Source : ONISR – données définitives jusqu'en 2019 (séries labellisées), données provisoires 2020
Données relatives aux accidents corporels enregistrés par les forces de l'ordre, en France métropolitaine



Cyclistes tués et blessés en 2020 en France métropolitaine

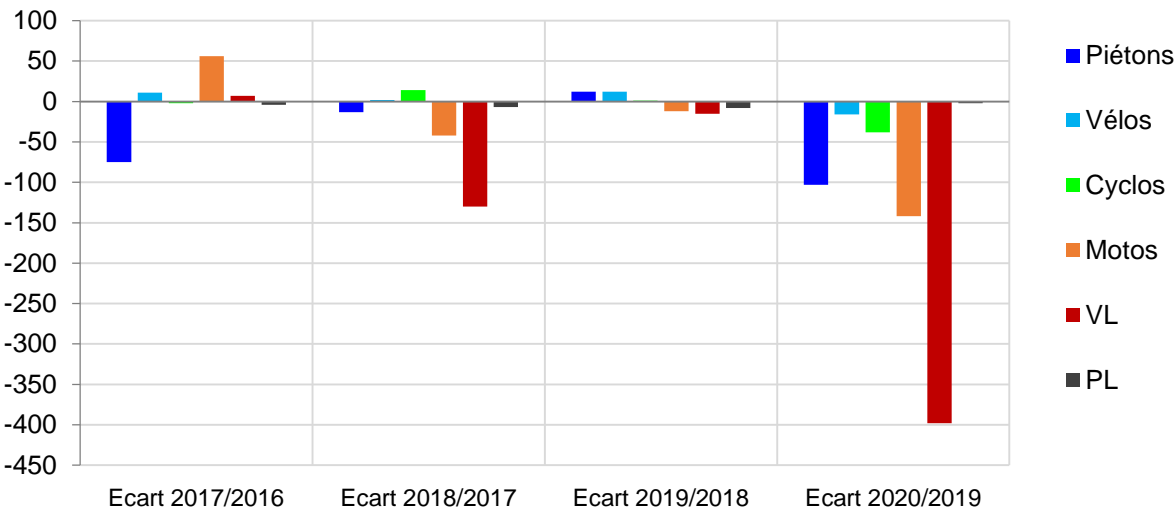


Source : ONISR – données définitives jusqu'en 2019 (séries labellisées), données provisoires 2020
Données relatives aux accidents corporels enregistrés par les forces de l'ordre

En agglomération : 54% des tués cyclistes ont entre 25 et 64 ans contre 43 % hors agglomération, 28% des blessés ont moins de 25 ans contre 14% hors agglomération. Hors agglomération : 21% des tués cyclistes ont 75 ans ou plus contre 14% en agglomération, 41% des blessés ont entre 45 et 64 ans contre 26% en agglomération.



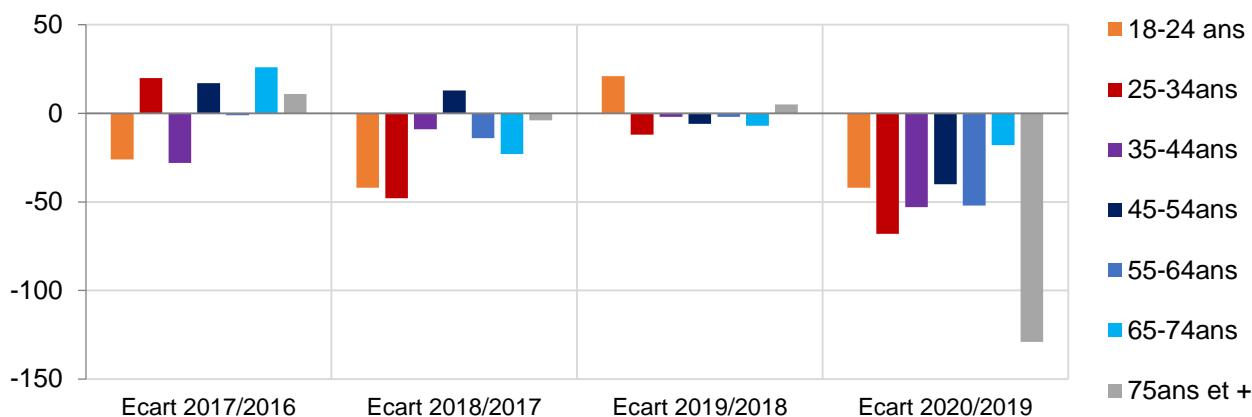
Evolution de la mortalité routière par catégorie d'usagers par rapport à l'année précédente en nombre de tués



Source : ONISR – données définitives jusqu'en 2019 (séries labellisées), données provisoires 2020
Données relatives aux accidents corporels enregistrés par les forces de l'ordre, en France métropolitaine



Evolution de la mortalité routière des automobilistes par classe d'âge par rapport à l'année précédente en nombre de tués



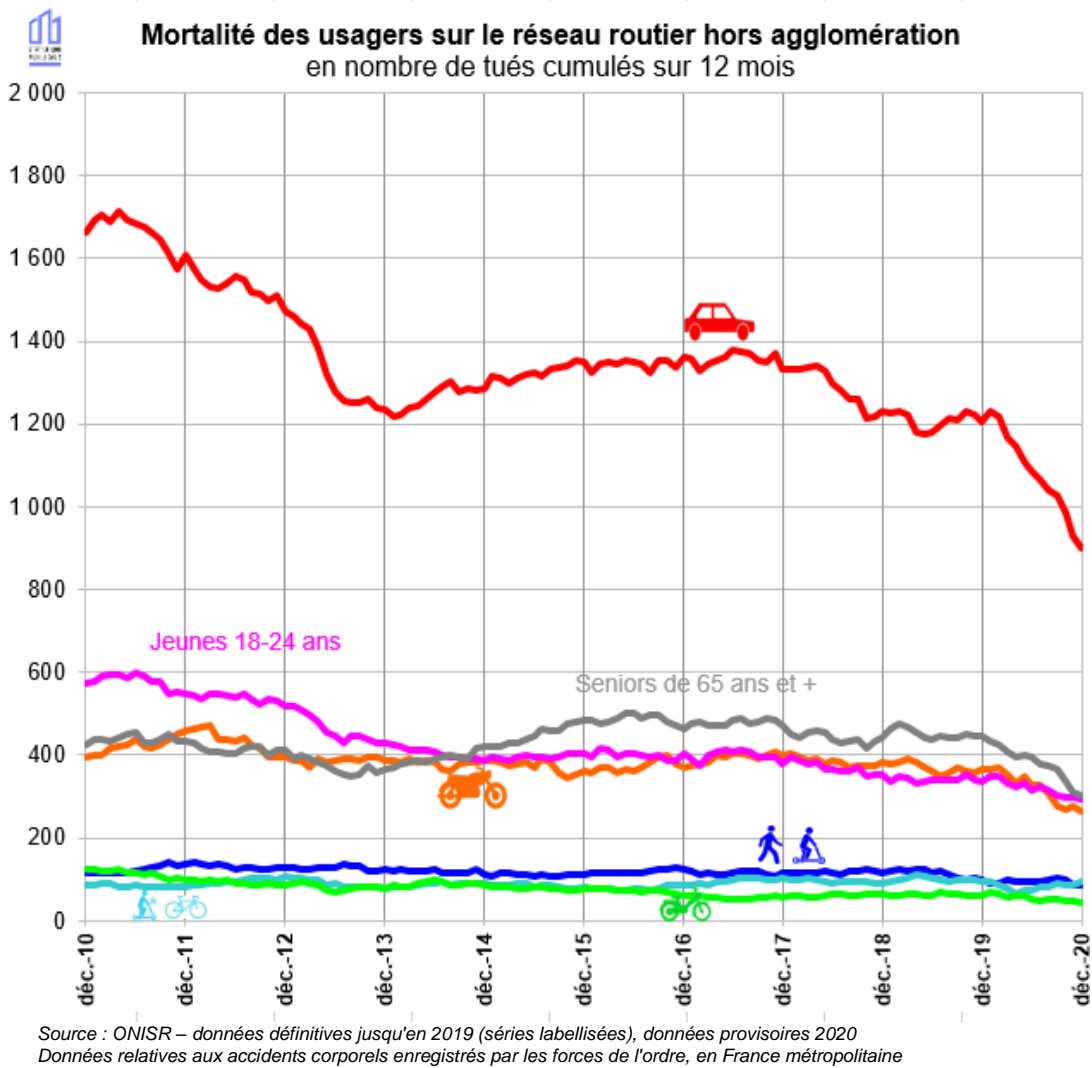
Source : ONISR – données définitives jusqu'en 2019 (séries labellisées), données provisoires 2020
Données relatives aux accidents corporels enregistrés par les forces de l'ordre, en France métropolitaine

II.3. Tendances 2020 selon les réseaux routiers en France métropolitaine

La baisse de la mortalité impacte tous les réseaux routiers ; elle est cependant un peu moins marquée en agglomération, une partie des déplacements de proximité ayant été maintenus, et à l'inverse plus marquée sur autoroute.

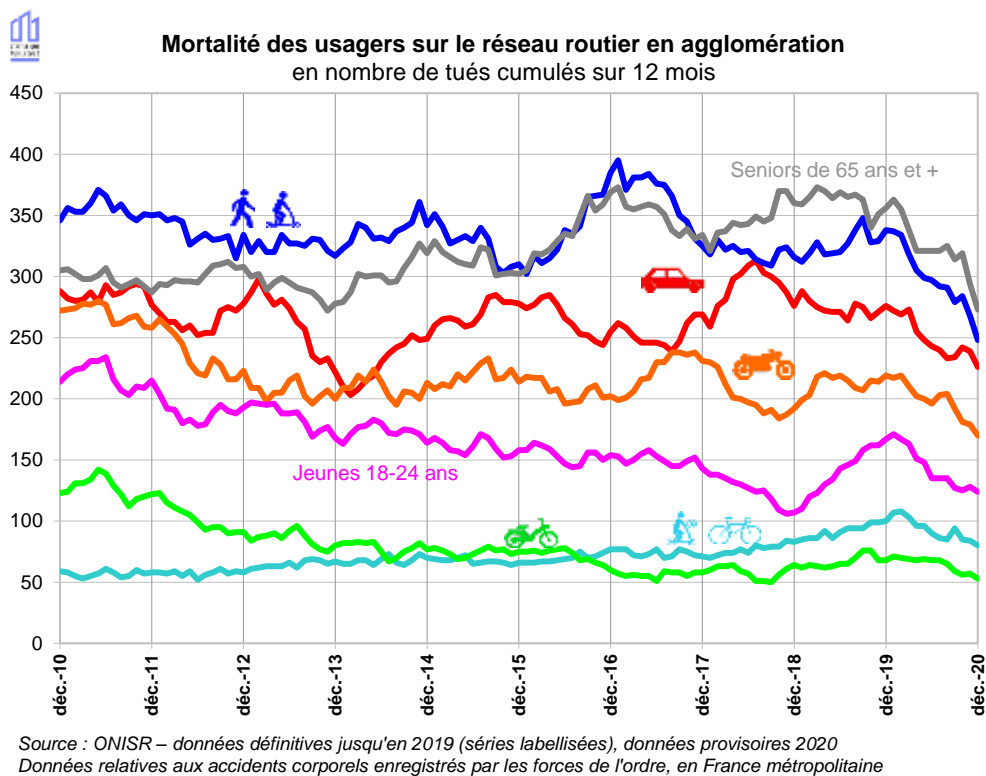
	Autoroutes	Hors agglomération	Agglomération	Total
2010	256 6 %	2603 65 %	1133 28 %	3 992 100 %
2011	295 7 %	2573 65 %	1095 28 %	3 963 100 %
2012	242 7 %	2385 65 %	1026 28 %	3 653 100 %
2013	261 8 %	2077 64 %	930 28 %	3 268 100 %
2014	242 7 %	2150 64 %	992 29 %	3 384 100 %
2015	298 9 %	2175 63 %	988 29 %	3 461 100 %
2016	270 8 %	2188 63 %	1019 29 %	3 477 100 %
2017	282 8 %	2156 63 %	1010 29 %	3 448 100 %
2018	269 8 %	2016 62 %	963 30 %	3 248 100 %
2019	263 8 %	1944 62 %	1037 29 %	3 244 100 %
2020p	198 8 %	1501 62 %	851 29 %	2 550 100 %
Evolution 2017-2018	-5%	-6%	-5%	-6%
Evolution 2018-2019	-2%	-4%	+8%	-0%
Evolution 2019-2020	-25%	-23%	-18%	-21%
Evolution 2010-2020	-23 %	-42 %	-25 %	-36%

Source : ONISR – données définitives jusqu'en 2019 (séries labellisées), données provisoires 2020
Données relatives aux accidents corporels enregistrés par les forces de l'ordre, en France métropolitaine

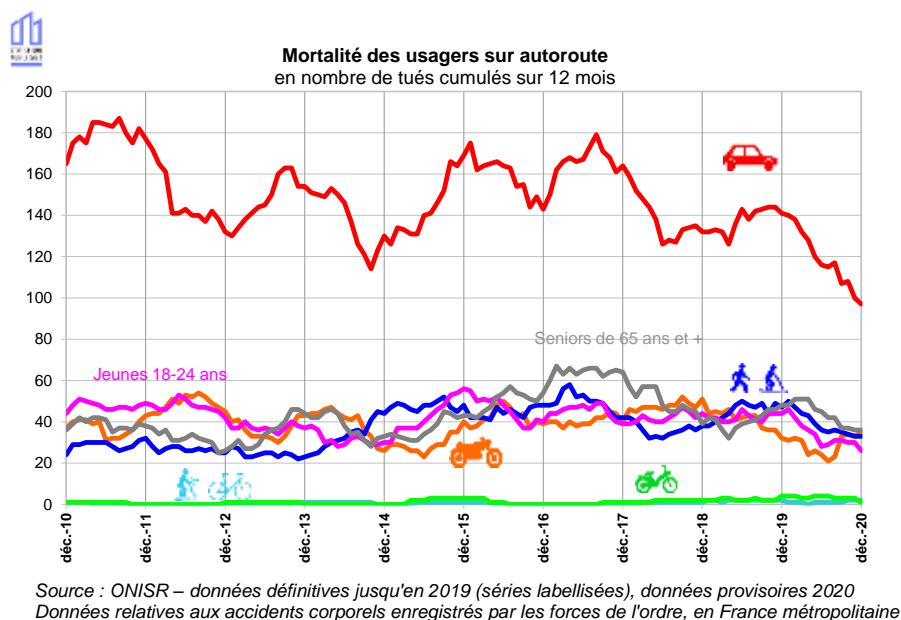


La chute de la mortalité en 2020 hors agglomération concerne essentiellement les automobilistes, et les motocyclistes à leur échelle.

En agglomération, la chute de la mortalité concerne fortement les séniors de 65 ans et plus, eux-mêmes contributeurs à la réduction de la mortalité des piétons.



La baisse de la mortalité sur autoroute est fortement conduite par la baisse de la mortalité automobiliste, du fait des restrictions sur les grands déplacements imposés par la crise sanitaire.

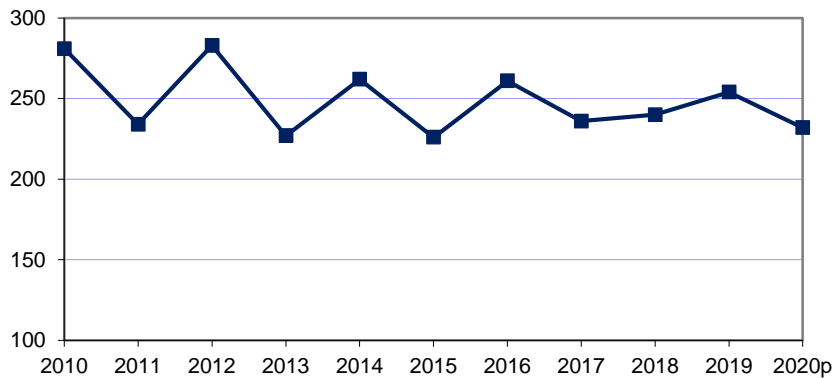


III. Accidentalité routière outre-mer

232 personnes seraient décédées sur les routes des territoires outre-mer en 2020, 160 dans les départements d'outre-mer et 72 dans les collectivités d'outre-mer ou en Nouvelle-Calédonie. C'est inférieur de -8,7% (soit 22 tués de moins) par rapport à 2019.

L'impact de la crise sanitaire sur les déplacements outre-mer n'est pas aussi marqué qu'en métropole : la mortalité routière baisse mais reste dans la fourchette de ces 10 dernières années.

Evolution de la mortalité routière annuelle outre-mer



Source : ONISR – données définitives jusqu'en 2019, données provisoires 2020
Données relatives aux accidents corporels enregistrés par les forces de l'ordre

	Accidents corporels	Tués à 30 jours	Blessés
2010	2 853	281	3 706
2011	2 737	233	3 661
2012	2 583	283	3 425
2013	2 298	227	3 004
2014	2 238	260	2 880
2015	2 595	226	3 356
2016	2 397	261	3 174
2017	2 611	236	3 456
2018	2 586	240	3 366
2019	2 824	254	3 675
2020p	2 526	232	3 306
Evolution 2018-2017	-1%	+2%	-3%
Evolution 2019-2018	+9%	+6%	+9%
Evolution 2020-2019	-11%	-9%	-10%
Evolution 2010-2020	-11%	-17%	-11%

Source : ONISR – données définitives jusqu'en 2019, données provisoires 2020
Données relatives aux accidents corporels enregistrés par les forces de l'ordre, en outre-mer (DOM+COM+NC)

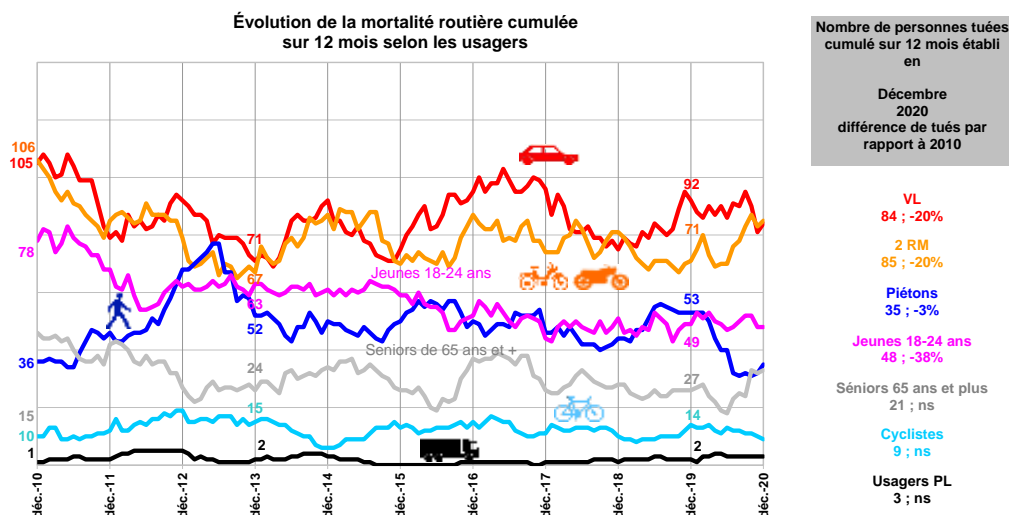
La mortalité des **jeunes de 18-24 ans** est stable en 2020 par rapport à 2019 avec 48 tués. Ce chiffre reste très en dessous de ce qui avait été comptabilisé en 2010 (78 tués).

La mortalité des **seniors de 65 ans et plus** baisse à 21 tués en 2020, après une hausse sensible en 2019. L'évolution est cependant peu significative pour l'instant, les seniors restant encore beaucoup moins représentés qu'en France métropolitaine.

La mortalité **automobiliste** représente un peu plus du tiers de la mortalité routière outre-mer avec 84 décès estimés. La **ceinture de sécurité** est un enjeu majeur dans les territoires d'outre-mer, où dans plusieurs territoires la moitié voire les trois quarts des personnes décédées ne l'avaient pas bouclée.

La mortalité en **deux-roues motorisés** ré-augmente en 2020 avec 85 usagers tués, soit un peu plus du tiers de la mortalité routière outre-mer. Le **non-port du casque** concerne la moitié des décès en deux-roues motorisés.

La mortalité **piétonne** augmente légèrement en 2020 avec 35 piétons tués.



Source : ONISR – données définitives jusqu'en 2019, données provisoires 2020
Données relatives aux accidents corporels enregistrés par les forces de l'ordre, en outre-mer (DOM+COM+NC)

III.1. Dans les départements d'outre-mer

La mortalité routière est stable dans les départements d'outre-mer, alors que le nombre de blessés diminue.

	Accidents corporels	Tués à 30 jours	Blessés
2010	2 098	181	2 720
2011	1 950	148	2 621
2012	1 813	189	2 358
2013	1 585	159	2 038
2014	1 663	173	2 094
2015	2 051	155	2 582
2016	1 910	178	2 482
2017	2 088	152	2 767
2018	2 017	144	2 642
2019	2 273	162	2 953
2020p	2 024	160	2 592
Evolution 2017-2018	-3%	-5%	-5%
Evolution 2018-2019	+13%	+13%	+12%
Evolution 2019-2020	-11%	-1%	-12%
Evolution 2010-2020	-4%	-12%	-5%

Source : ONISR – données définitives jusqu'en 2019 (séries labellisées), données provisoires 2020
Données relatives aux accidents corporels enregistrés par les forces de l'ordre, dans les départements d'outre-mer (y compris Mayotte à partir de 2012)

Les évolutions de la mortalité selon les âges sont ténues, cependant on observe une légère baisse de la mortalité chez les enfants et les seniors, compensée par un renforcement chez les catégories actives. Ceci est confirmé par les tendances sur les blessés : le nombre de blessés baisse moins entre 25 et 64 ans et augmente même entre 55 et 64 ans.


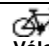







Nombre de personnes tuées par classe d'âge dans les départements d'outre-mer

	0-17ans	18-24 ans	25-44 ans	45-64 ans	65 ans et+	Total
2010	23 13 %	53 29 %	61 34 %	31 17 %	13 7 %	181 100 %
2011	15 10 %	37 25 %	53 36 %	30 20 %	13 9 %	148 100 %
2012	12 6 %	33 17 %	79 42 %	42 22 %	23 12 %	189 100 %
2013	8 5 %	46 29 %	47 30 %	39 25 %	19 12 %	159 100 %
2014	8 5 %	39 23 %	77 45 %	34 20 %	15 9 %	173 100 %
2015	16 10 %	38 25 %	53 34 %	36 23 %	12 8 %	155 100 %
2016	21 12 %	36 20 %	67 38 %	35 20 %	19 11 %	178 100 %
2017	19 13 %	25 16 %	59 39 %	32 21 %	17 11 %	152 100 %
2018	12 8 %	28 19 %	62 43 %	32 22 %	10 7 %	144 100 %
2019	12 7 %	32 20 %	54 33 %	42 26 %	22 14 %	162 100 %
2020p	9 6 %	33 21 %	58 36 %	42 26 %	18 11 %	160 100 %
Evolution 2017-2018	-37%	+12%	+5%	+0%	-41%	-5%
Evolution 2018-2019	+0%	+14%	-13%	+31%	+120%	+13%
Evolution 2019-2020	-25%	+3%	+7%	+0%	-18%	-1%
Evolution 2010-2020	-61%	-38%	-5%	+35%	+38%	-12%

Source : ONISR – données définitives jusqu'en 2019 (séries labellisées), données provisoires 2020
Données relatives aux accidents corporels enregistrés par les forces de l'ordre, dans les départements d'outre-mer (y compris Mayotte à partir de 2012)

Avec 67 tués, la mortalité en deux-roues motorisés, cyclomoteurs ou motocyclettes, s'établit au niveau le plus haut depuis 2011.

Nombre de personnes tuées par catégorie d'usagers de la route dans les départements d'outre-mer

	 Piétons	 Vélos	 Cyclos	 Motos	 VT	 VU	 PL	 TC	 Autres	Total
2010	29 16%	6 3%	36 20%	46 25%	50 28%	11 6%	0 0%	0 0%	3 2%	181 100%
2011	34 23%	8 5%	34 23%	33 22%	37 25%	1 1%	0 0%	0 0%	1 1%	148 100%
2012	47 25%	17 9%	18 10%	45 24%	50 26%	4 2%	3 2%	2 1%	3 2%	189 100%
2013	40 25%	14 9%	18 11%	32 20%	43 27%	8 5%	1 1%	1 1%	2 1%	159 100%
2014	44 25%	4 2%	27 16%	39 23%	51 29%	6 3%	1 1%	0 0%	1 1%	173 100%
2015	37 24%	10 6%	22 14%	39 25%	42 27%	3 2%	0 0%	0 0%	2 1%	155 100%
2016	41 23%	12 7%	31 18%	35 20%	53 30%	3 2%	1 1%	1 1%	0 0%	177 100%
2017	35 23%	8 5%	20 13%	33 22%	54 36%	0 0%	0 0%	0 0%	2 1%	152 100%
2018	38 26%	8 6%	17 12%	37 26%	35 24%	4 3%	1 1%	0 0%	4 3%	144 100%
2019	43 27%	9 6%	18 11%	32 20%	51 32%	7 4%	0 0%	0 0%	1 1%	161 100%
2020p	29 18%	5 3%	25 16%	42 26%	47 29%	5 3%	3 2%	0 0%	4 3%	160 100%
Evolution 2017-2018	+9%	+0%	-15%	+12%	-35%	ns	ns	ns	ns	-5%
Evolution 2018-2019	+13%	+13%	+6%	-14%	+46%	ns	ns	ns	ns	+12%
Evolution 2019-2020	-33%	-44%	+39%	+31%	-8%	-29%	ns	ns	ns	-1%
Evolution 2010-2020	+0%	-17%	-31%	-9%	-6%	-55%	ns	ns	ns	-12%

Source : ONISR – données définitives jusqu'en 2019 (séries labellisées), données provisoires 2020
Données relatives aux accidents corporels enregistrés par les forces de l'ordre, dans les départements d'outre-mer (y compris Mayotte à partir de 2012)

III.2. Dans les collectivités d'outre-mer

La mortalité dans les collectivités d'outre-mer et en Nouvelle-Calédonie affiche un des plus bas niveaux de ces 10 dernières années, avec 72 tués. La mortalité de tous les usagers est en baisse.

	Accidents corporels	Tués à 30 jours	Blessés
2010	755	100	986
2011	787	85	1 040
2012	770	94	1 067
2013	713	68	966
2014	575	87	786
2015	544	71	774
2016	487	83	692
2017	523	84	689
2018	569	96	724
2019	551	92	722
2020p	502	72	714

Evolution 2017-2018	+9%	+14%	+5%
Evolution 2018-2019	-3%	-4%	-0%
Evolution 2019-2020	-9%	-22%	-1%

Evolution 2010-2020	-34%	-28%	-28%
----------------------------	-------------	-------------	-------------

Source : ONISR – données définitives jusqu'en 2019, données provisoires 2020
Données relatives aux accidents corporels enregistrés par les forces de l'ordre, dans les collectivités d'outre-mer et en Nouvelle-Calédonie (Saint-Pierre-et-Miquelon à partir de 2016)

Nombre de personnes tuées par classe d'âge dans les Collectivités d'outre-mer et en Nouvelle-Calédonie










	0-17ans	18-24 ans	25-44 ans	45-64 ans	65 ans et+	Total
2010	13 13 %	25 25 %	41 41 %	18 18 %	3 3 %	100 100 %
2011	6 7 %	31 36 %	31 36 %	13 15 %	4 5 %	85 100 %
2012	8 9 %	29 31 %	38 40 %	13 14 %	6 6 %	94 100 %
2013	7 10 %	17 25 %	27 40 %	11 16 %	6 9 %	68 100 %
2014	11 13 %	21 24 %	36 41 %	15 17 %	4 5 %	87 100 %
2015	7 10 %	21 30 %	29 41 %	11 15 %	3 4 %	71 100 %
2016	8 10 %	16 19 %	40 48 %	16 19 %	3 4 %	83 100 %
2017	5 6 %	19 23 %	32 38 %	18 21 %	10 12 %	84 100 %
2018	8 8 %	23 24 %	46 48 %	14 15 %	5 5 %	96 100 %
2019	11 12 %	17 18 %	32 35 %	26 28 %	6 7 %	92 100 %
2020p	12 17 %	15 21 %	26 36 %	16 22 %	3 4 %	72 100 %

Evolution 2017-2018	+60%	+21%	+44%	-22%	-50%	+14%
Evolution 2018-2019	+38%	-26%	-30%	+86%	+20%	-4%
Evolution 2019-2020	+9%	-12%	-19%	-38%	-50%	-22%
Evolution 2010-2020	-8%	-40%	-37%	-11%	+0%	-28%

Source : ONISR – données définitives jusqu'en 2019, données provisoires 2020
Données relatives aux accidents corporels enregistrés par les forces de l'ordre, dans les collectivités d'outre-mer et en Nouvelle-Calédonie (Saint-Pierre-et-Miquelon à partir de 2016)

Observatoire national interministériel de la sécurité routière

Nombre de personnes tuées par catégorie d'usagers de la route dans les Collectivités d'outre-mer et en Nouvelle-Calédonie

	 Piétons	 Vélos	 Cyclos	 Motos	 VT	 VU	 PL	 IC	 Autres	Total
2010	8 8%	4 4%	10 10%	14 14%	55 55%	7 7%	1 1%	0 0%	1 1%	100 100%
2011	12 14%	4 5%	8 9%	10 12%	42 49%	6 7%	2 2%	0 0%	1 1%	85 100%
2012	21 22%	2 2%	9 10%	7 7%	42 45%	9 10%	2 2%	1 1%	1 1%	94 100%
2013	12 18%	1 1%	8 12%	9 13%	28 41%	8 12%	1 1%	1 1%	0 0%	68 100%
2014	6 7%	2 2%	7 8%	14 16%	39 45%	16 18%	2 2%	0 0%	1 1%	87 100%
2015	13 18%	3 4%	4 6%	5 7%	33 46%	12 17%	0 0%	0 0%	1 1%	71 100%
2016	8 10%	3 4%	4 5%	15 19%	42 52%	6 7%	0 0%	0 0%	3 4%	81 100%
2017	11 13%	3 4%	6 7%	15 18%	42 50%	6 7%	1 1%	0 0%	0 0%	84 100%
2018	11 11%	2 2%	11 11%	16 17%	40 42%	15 16%	0 0%	0 0%	1 1%	96 100%
2019	10 11%	5 5%	8 9%	13 14%	44 48%	9 10%	2 2%	0 0%	1 1%	92 100%
2020p	6 8%	4 6%	8 11%	10 14%	37 51%	6 8%	0 0%	0 0%	1 1%	72 100%
Evolution 2017-2018	+0%	-33%	ns	+7%	-5%	ns	ns	0 %	ns	+14%
Evolution 2018-2019	-9%	ns	-27%	-19%	+10%	-40%	ns	0 %	+0%	-4%
Evolution 2019-2020	-40%	-20%	+0%	-23%	-16%	-33%	ns	0 %	+0%	-22%
Evolution 2010-2020	-25%	+0%	-20%	-29%	-33%	-14%	ns	0 %	+0%	-28%

Source : ONISR – données définitives jusqu'en 2019, données provisoires 2020

Données relatives aux accidents corporels enregistrés par les forces de l'ordre, dans les collectivités d'outre-mer et en Nouvelle-Calédonie (Saint-Pierre-et-Miquelon à partir de 2016)

IV. Annexes

Encadré - Confinements et couvre-feux	
14 -16 mars	fermeture des établissements accueillant du public, des commerces non indispensables, des crèches, des établissements scolaires et des universités
	fermeture des frontières de l'espace Schengen
17-mars	confinement de la population en France (y compris l'outre-mer)
	limitation des sorties du domicile aux seules premières nécessités, sous réserve d'une attestation
21-mars	confinement en Polynésie française
24-mars	confinement en Nouvelle-Calédonie
	couvre-feu en Guyane de 21h à 5h
11-mai	déconfinement phase 1 (hors Mayotte)
	réouverture des commerces à l'exception des cafés, bars, restaurants, augmentation des capacités d'accueil des transports urbains, réouverture partielle des écoles primaires et des crèches, déplacements autorisés dans la limite de 100 kilomètres certaines restrictions diffèrent selon la circulation du virus localement
18-mai	déconfinement phase 1 à Mayotte
02-juin	déconfinement phase 2
	fin de la limitation de 100km pour les déplacements non justifiés dans le cadre de la phase 2 du déconfinement
	réouverture des cafés, bars et restaurants, des lieux culturels, des collèges et lycées à travers la France métropolitaine, réouverture des parcs et jardins dans les grandes villes
10 -25 juin	couvre-feu en Guyane renforcé pour s'étendre de 17h à 5h et même de 13h à 5h le lundi, et empiète sur les weekends
15-juin	restrictions d'accès à la France métropolitaine et à l'outre-mer, réouverture des frontières intérieures de l'Europe, sans quatorzaine pour les voyageurs
10-juil	couvre-feu en Guyane assoupli de 21h à 5h
26-sept	couvre-feu en Guyane assoupli de 23h à 5h
17-oct	couvre-feu de 21h à 6h dans 8 métropoles de France
22-oct	couvre-feu de 21h à 6h étendu à 54 départements
30-oct	confinement de la population française métropolitaine
	les établissements scolaires ouverts ainsi que les classes préparatoires et les BTS. Par contre les universités doivent assurer les cours magistraux et les travaux dirigés en distanciel
28-nov	allègement du confinement
	lors de cette phase, l'attestation de déplacement reste en vigueur mais les déplacements brefs (promenade, loisirs...) sont autorisés dans un rayon de 20 km (contre 1 km auparavant) et pour une durée de 3 h maximum. Les commerces dits « non-essentiels » sont également appelés à rouvrir avec un protocole sanitaire renforcé avec une limite d'un client pour 8 mètres carrés, seuls les restaurants, bars, cafés et le monde de la culture restent clos
15-déc	fin du confinement ; couvre-feu de 20h à 6h tous les jours sauf le 24 décembre
18-déc	couvre-feu en Guyane jusqu'au 4 janvier, de 21h à 5h, avec une exception pour Noël
02-janv	couvre-feu de 18h à 6h dans 23 départements de France métropolitaine

Eléments de méthodologie propres à l'année 2020

L'année 2020 présente des résultats en rupture avec les années précédentes. Cela va introduire des modifications d'analyse au plan national et au plan local.

L'année 2021, voire les suivantes, ne pourra pas être comparée à la seule année 2020 mais devra être comparée aux années « avant crise sanitaire », qui pourront être l'année 2019, une moyenne 2017-2019 ou 2015-2019, en fonction de la significativité des indicateurs.